

Manuel de montage et d'utilisation

Répéteur wAppLoxx 1:1



Sommaire




1. Généralités	3
1.1 Consignes de sécurité.....	3
1.2 Données techniques du répéteur wAppLoxx	5
2. Montage du répéteur wAppLoxx	6
3. Éléments de commande du répéteur wAppLoxx	7
4. Mise en service du répéteur wAppLoxx	8
1. Initialisation	8
2. Processus Join (programmation).....	9
3. Processus Leave (déprogrammation).....	11
4. Redémarrage du répéteur.....	12

1. Généralités

Ce produit est conforme aux exigences des directives européennes et nationales en vigueur. La conformité de ce produit a été prouvée. Les déclarations et documents correspondants sont consultables auprès du fabricant. Respectez les consignes de ce manuel d'utilisateur afin de ne pas altérer la conformité de ce produit et sa sécurité de fonctionnement. Le produit, dans son intégralité, ne doit être ni modifié ni transformé. Évitez de toucher les éléments électroniques avec les doigts. Cependant, ABUS Security-Center GmbH & Co. KG ne saurait être tenue responsable d'une perte ou de dommages en rapport direct ou indirect avec les présentes instructions, ou prétendus avoir été causés par celles-ci. Sous réserve de modifications du contenu du présent document sans préavis.

1.1 Consignes de sécurité

Explication des symboles :

	Le pictogramme représentant un éclair dans un triangle est utilisé en cas de danger pour la santé, par exemple risque d'électrocution.
	Le pictogramme représentant un point d'exclamation dans un triangle indique la présence, dans ce manuel d'utilisation, d'instructions importantes devant être impérativement respectées.
	Ce pictogramme indique la présence de conseils et de remarques spécifiques relatives à l'utilisation.

Consignes de sécurité :



Pour éviter les incendies et les blessures, veuillez tenir compte des consignes ci-après pour le répéteur wAppLoxx :

- Fixez l'appareil dans un endroit sec à l'intérieur.
- L'appareil doit être suffisamment ventilé.
- L'appareil a été conçu pour être utilisé uniquement à l'intérieur.
- Le taux d'humidité maximum ne doit pas dépasser 80 % (sans condensation).
- Aucun corps étranger métallique ne doit être introduit dans l'appareil.
- Ne réalisez les travaux de montage sur l'appareil qu'après l'avoir mis hors tension.
- L'appareil est alimenté par un bloc d'alimentation séparé.
- Celui-ci est raccordé au réseau électrique 230 V CA du bâtiment par une ligne sécurisée séparée.
- Le raccordement au réseau électrique du bâtiment doit être effectué dans le respect de la réglementation nationale.



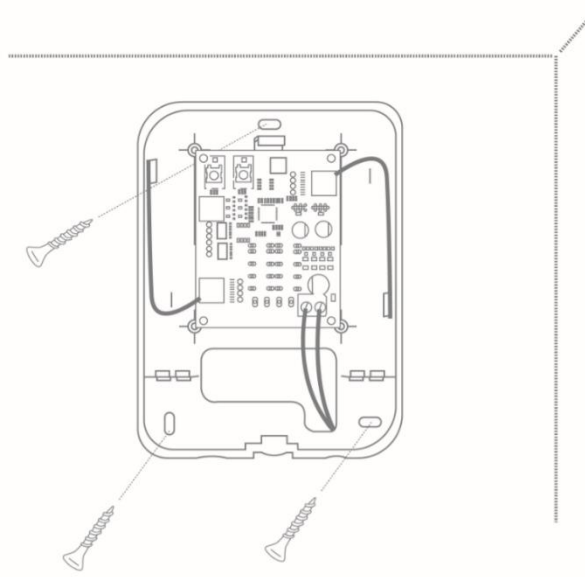
Remarques relatives à la portée radio :

- La portée radio entre le cylindre wAppLoxx et le répéteur wAppLoxx dépend essentiellement des conditions individuelles sur place, en particulier de la structure du bâtiment et des perturbations électromagnétiques (machines, lignes à haute tension, etc.). En cas de très fortes perturbations du trafic radio, cela peut entraîner une coupure de sécurité de 4 minutes.
- Avant l'installation et la mise en service, vous devez contrôler que tous les sites d'installation disposent d'une liaison radio suffisante.

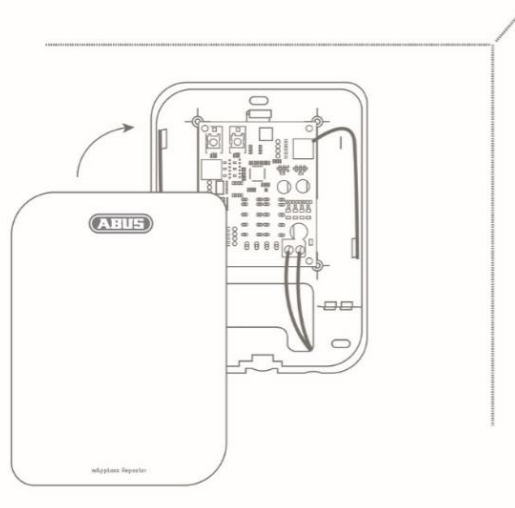
1.2 Données techniques du répéteur wAppLoxx

Contenu de la livraison :	Répéteur wAppLoxx, guide de démarrage rapide, bloc d'alimentation 12 V CC
Alimentation électrique :	12 V CC, 2 A, via source de tension externe
Conditions d'utilisation :	80 % d'humidité relative max., sans condensation
Fréquence radio :	868,3 MHz
Portée radio :	Env. 30 mètres en intérieur (100 m de champ libre nominal)
Dimensions extérieures :	135 x 100 x 30 mm (H x l x P)
Matériau :	Boîtier en plastique blanc
Systèmes de portes :	1
Fonctions :	Transmission des signaux d'un cylindre wAppLoxx

2. Montage du répéteur wAppLoxx

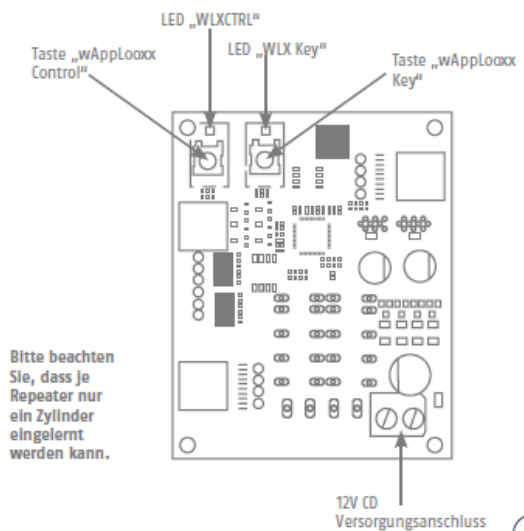


Fixez la plaque arrière au mur tout en faisant attention de ne pas abîmer la platine.



Fixez le couvercle du répéteur sur la face inférieure à l'aide des vis de fixation fournies.

3. Éléments de commande du répéteur wAppLoxx



Alimentation électrique :

12 V CC – consommation de courant 250 mAh max.



Attention : afin de garantir un fonctionnement conforme à l'autorisation CE, nous recommandons d'utiliser uniquement le bloc d'alimentation ABUS d'origine (référence : **AZZU10010/TVAC35201**).

En particulier en cas de problèmes d'alimentation électrique ou de câble défectueux, nous recommandons d'utiliser un bloc d'alimentation neuf ABUS d'origine.

4. Mise en service du répéteur wAppLoxx

1. Initialisation

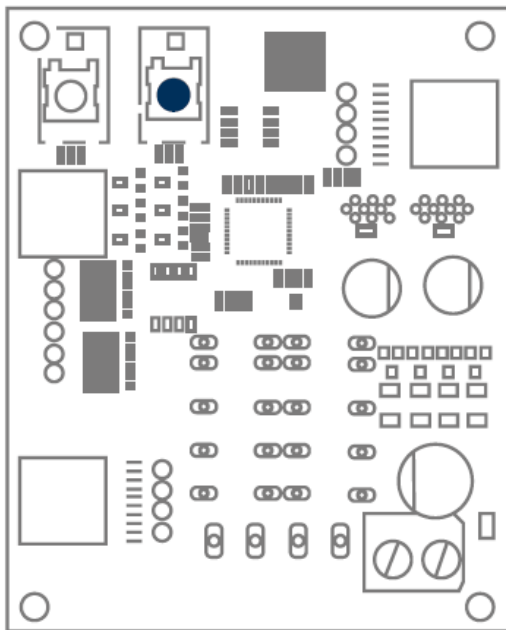
LED	Couleur	Comportement LED	Description
Key	rouge	allumée	Erreur de connexion du module radio à la platine
Key	vert	allumée	Aucun cylindre wAppLoxx programmé
Key	-	éteinte	Aucun(e) erreur/cylindre wAppLoxx programmé
Key	blanc	clignote	Touche « KEY » coincée
Key	bleu	allumée	Aucune liaison radio avec le cylindre wAppLoxx
WLXCTRL	rouge	allumée	Erreur de connexion du module radio à la platine
WLXCTRL	vert	allumée	Répéteur wAppLoxx non programmé dans le wAppLoxx Control
WLXCTRL	-	éteinte	Aucun(e) erreur/répéteur wAppLoxx PP programmé.
WLXCTRL	blanc	clignote	Touche « WLXCTRL » coincée
WLXCTRL	bleu	allumée	Aucune liaison radio au wAppLoxx Control

2. Processus Join (programmation)

Pour le processus Join, le cylindre wAppLoxx et le répéteur wAppLoxx doivent d'abord être programmés, étant donné que le répéteur wAppLoxx simule le cylindre wAppLoxx et utilise son adresse d'appareil.



Il est impératif de respecter l'ordre des étapes suivantes.



Cylindre wAppLoxx dans le répéteur wAppLoxx

Pour programmer un cylindre wAppLoxx, appuyez pendant plus de 3 secondes sur la touche « Key » située sur le répéteur wAppLoxx. La LED de la touche « Key » s'allume en vert.

Dans les 180 secondes qui suivent, le cylindre wAppLoxx peut alors être programmé dans le répéteur en appuyant sur la touche Reset du cylindre (voir le manuel d'utilisation du wAppLoxx Control).

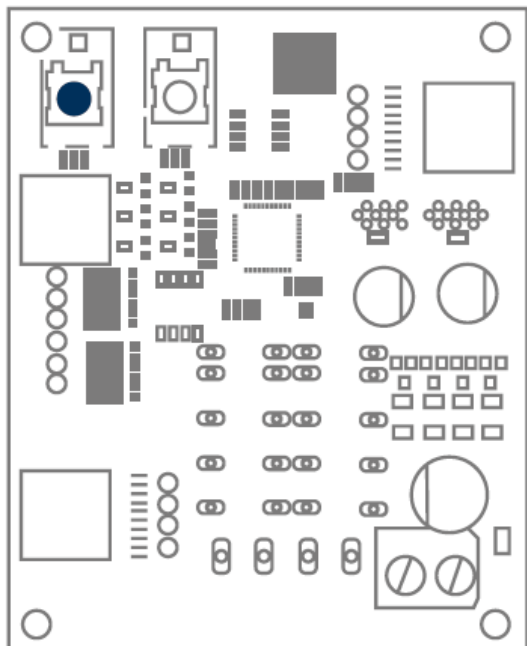
Si aucun cylindre wAppLoxx n'a été programmé dans le répéteur au cours de ce délai, la LED verte s'éteint et le processus Join prend fin.

Si un cylindre wAppLoxx a bien été programmé dans le répéteur wAppLoxx au cours de ce délai, cela est confirmé lorsque la LED « Key » commence à clignoter en vert.



Si la LED « WLXCTRL » clignote en rouge, cela indique une erreur et la procédure doit être renouvelée.

Il est possible d'arrêter le processus Join avant la fin en appuyant brièvement sur la touche « Key ».



Répéteur wAppLoxx dans le wAppLoxx Control

Pour pouvoir programmer le répéteur dans le wAppLoxx Control, celui-ci doit être réglé sur le mode programmation pour cylindre wAppLoxx (voir le manuel d'utilisation du wAppLoxx Control).

Une fois le wAppLoxx Control réglé sur le mode programmation, il est possible d'exécuter le processus Join sur le répéteur en maintenant la touche « WLXCTRL » enfoncée pendant plus de 13 secondes. Après env. 3 secondes, la LED « WLXCTRL » s'allume en vert.

Si la LED « WLXCTRL » clignote en vert, cela signifie que le répéteur wAppLoxx a bien été programmé dans le WAppLoxx Control.



Si la LED « WLXCTRL » clignote en rouge, cela indique une erreur et la procédure doit être renouvelée.



Veillez noter qu'en utilisant un répéteur, la fonction « Test de détection » peut uniquement afficher la puissance radio du wAppLoxx Control vers le répéteur wAppLoxx. Il n'est pas possible d'afficher la puissance radio du cylindre wAppLoxx au répéteur wAppLoxx.



Il est recommandé de définir au préalable la puissance radio sur le lieu de montage du répéteur à l'aide du test de détection. La puissance radio doit être ici d'au moins deux barres (suffisant).

3. Processus Leave (déprogrammation)

Via le cylindre wAppLoxx

Si le processus Leave a été démarré en appuyant sur la touche Reset du cylindre wAppLoxx, le répéteur wAppLoxx sera également déprogrammé du wAppLoxx Control.

Via le répéteur wAppLoxx

Touche « Key » :

En appuyant sur la touche « Key » pendant 3 secondes, la LED « Key » s'allume en rouge et le processus Leave démarre. Appuyez pendant encore 15 secondes sur la touche jusqu'à ce que la LED « Key » clignote en vert. Dès que le répéteur wAppLoxx est déprogrammé du wAppLoxx Control, celui-ci supprime aussitôt le cylindre wAppLoxx programmé du répéteur. La réinitialisation du cylindre wAppLoxx doit être effectuée en appuyant sur la touche Reset du cylindre correspondant.

Touche « WLXCTRL » :

En appuyant sur la touche « WLXCTRL » pendant 3 secondes, la LED « WLXCTRL » s'allume en rouge et le processus Leave démarre. Appuyez aussi longtemps que nécessaire sur la touche « WLXCTRL » jusqu'à ce qu'elle clignote en vert, confirmant que le répéteur a bien été déprogrammé du wAppLoxx Control.

Contrairement à la déprogrammation via la touche « Key », le cylindre wAppLoxx correspondant est conservé dans le répéteur wAppLoxx. Le répéteur wAppLoxx peut ainsi être programmé dans un nouveau wAppLoxx Control.

Via le wAppLoxx Control

Si un répéteur wAppLoxx est déprogrammé en accédant au wAppLoxx Control via Internet, le cylindre wAppLoxx reste programmé dans le répéteur wAppLoxx et peut ainsi être programmé dans un nouveau wAppLoxx Control.

La déprogrammation du cylindre wAppLoxx du répéteur wAppLoxx correspondant s'effectue tel que décrit ci-dessus, soit en appuyant sur la touche Reset du cylindre wAppLoxx, soit en appuyant sur la touche « Key » du répéteur wAppLoxx.

4. Redémarrage du répéteur

Pour redémarrer le répéteur, appuyez sur les deux touches (Key et CTRL) pendant plus de 5 secondes. Tous les réglages seront ainsi conservés.

Élimination



Les appareils portant ce pictogramme ne doivent pas être éliminés avec les déchets ménagers. Lorsque le produit arrive en fin de vie, mettez-le au rebut selon les dispositions légales en vigueur. Veuillez vous adresser à votre revendeur ou déposez-le dans un point de collecte de matériel électrique de votre commune.

ABUS Security-Center GmbH & Co. KG
Linker Kreuthweg 5
86444 Affing

Pour toute question technique, contactez votre revendeur spécialisé.