

# Montage- en gebruikershandleiding

wAppLoxx Repeater 1:1



## Inhoud




1. Algemeen.....	3
1.1 Veiligheidsinstructies.....	3
1.2 Technische gegevens van de wAppLoxx Repeater .....	5
2. wAppLoxx Repeater monteren.....	6
3. Bedieningselementen van de wAppLoxx Repeater .....	7
4. Ingebruikname van de wAppLoxx Repeater.....	8
1. Initialisatie .....	8
2. Join-proces (programmeren).....	9
3. Leave-proces (programmering verwijderen) .....	11
4. Repeater herstarten .....	12

# 1. Algemeen

Dit product voldoet aan de eisen van de geldende Europese en nationale richtlijnen. De conformiteit is aangetoond en de overeenkomstige verklaringen en documenten zijn bij de fabrikant gedeponeerd. Om deze toestand te behouden en een veilig gebruik te garanderen, moet deze gebruikershandleiding worden gelezen en opgevolgd. Het product mag niet worden veranderd of omgebouwd. Bovendien moet worden vermeden om de elektronica met de vingers aan te raken. ABUS Security-Center GmbH & Co. KG kan niet aansprakelijk worden gesteld voor verlies of schade die direct of indirect door deze handleiding veroorzaakt is of die men aan deze handleiding meent te kunnen toeschrijven. De inhoud van deze handleiding kan zonder voorafgaande kennisgeving worden veranderd.

## 1.1 Veiligheidsinstructies

### Uitleg van symbolen:

	Het symbool met de bliksemschicht in de driehoek wordt gebruikt als er gevaar voor de gezondheid bestaat, bijv. door een elektrische schok.
	Een driehoek met uitroepteken wijst op belangrijke instructies in deze gebruikershandleiding die altijd in acht genomen moeten worden.
	Dit symbool wijst op bijzondere tips en instructies over de bediening.

### Veiligheidsinstructies:



Om brand en letsel te voorkomen dient u de volgende instructies voor de wAppLoxx Repeater op te volgen:

- Bevestig het apparaat veilig op een droge plaats in het gebouw.
- Zorg voor voldoende ventilatie van het apparaat.
- Het apparaat is alleen voor binnengebruik gebouwd.
- De maximale luchtvochtigheid mag niet hoger zijn dan 80 % (niet condenserend).
- Verzekert u ervan dat er geen metalen voorwerpen van buitenaf in het apparaat gestoken kunnen worden.
- Voer alle montagewerkzaamheden aan het apparaat in spanningsloze toestand uit.
- Het apparaat wordt gevoed via een aparte netstekervoeding
- De netstekervoeding wordt via een apart beveiligde kabel met het 230 VAC-stroomnet in het gebouw verbonden.
- De aansluitwerkzaamheden aan het elektriciteitsnet zijn onderworpen aan landspecifieke bepalingen.



Aanwijzingen over de draadloze reikwijdte:

- De draadloze reikwijdte tussen de wAppLoxx cilinder en de wAppLoxx Repeater is in hoge mate afhankelijk van de individuele lokale situatie, in het bijzonder het bouw materiaal en de elektromagnetische storingen (machine, hoogspanningsleidingen etc.). Bij extreme storingen in het draadloze verkeer kan een veiligheidsuitschakeling van 4 minuten plaatsvinden.
- Vóór de installatie en ingebruikname moet worden gecontroleerd of op alle installatieplaatsen voldoende draadloze verbinding aanwezig is.

## 1.2 Technische gegevens van de wAppLoxx Repeater

**Omvang van de levering:** wAppLoxx Repeater, Quick Guide, 12V DC netstekkervoeding

**Voeding:** 12 V DC, 2 A, door externe spanningsbron

**Toepassingsvoorwaarden:** Max. 80 % rel. luchtvochtigheid, niet condenserend

**Frequentie:** 868,3 MHz

**Draadloze reikwijdte:** Ca. 30 meter binnen (100 m nominaal vrij veld)

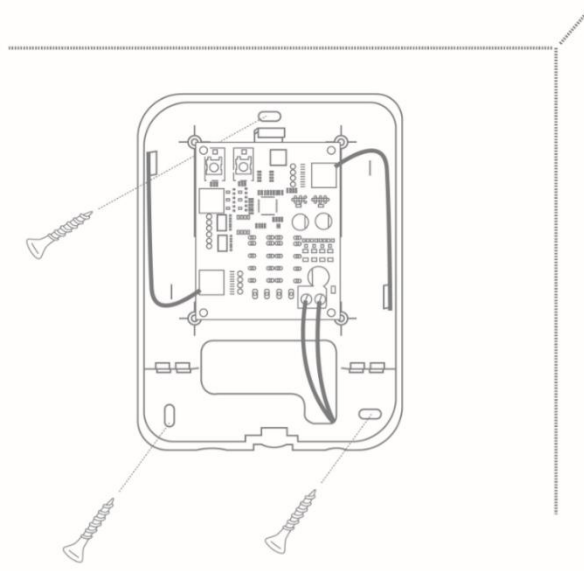
**Uitwendige afmetingen:** 135 x 100 x 30 mm (h x b x d)

**Materiaal:** Behuizing witte kunststof

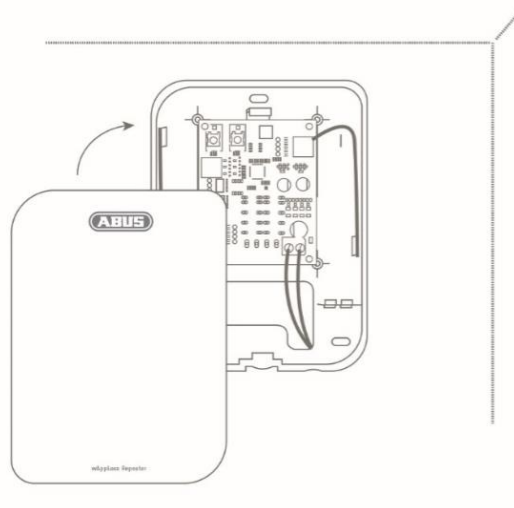
**Deursystemen:** 1

**Functies:** signaal van een wAppLoxx-cilinder doorsturen

## 2. wAppLoxx Repeater monteren

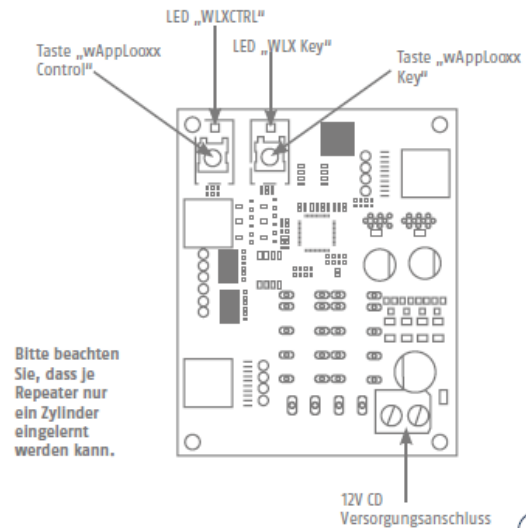


Bevestig de achterplaat aan de muur en zorg ervoor dat de printplaat niet beschadigd.



Bevestig het deksel van de repeater aan de onderzijde met behulp van de meegeleverde bevestigingsschroef.

### 3. Bedieningselementen van de wAppLoxx Repeater



#### Voedingsspanning AC:

12 V DC – energieverbruik max. 250 mAh



**Let op:** Om gebruik in het kader van de CE-toelating te garanderen, adviseren wij uitsluitend een originele ABUS-netstekervoeding te gebruiken. (Bestelnummer: **AZZU10010/TVAC35201**).

Vooraf bij problemen met de voedingsspanning of bij een defecte voeding adviseren om deze te vervangen met een originele ABUS-netstekervoeding.

## 4. Ingebruikname van de wAppLoxx Repeater

### 1. Initialisatie

LED	Kleur	LED-gedrag	Beschrijving
Key	rood	branden	Verbindingsfout draadloze stempel naar printplaat
Key	Groen	branden	Geen wAppLoxx-cilinder geprogrammeerd
Key	-	Uit	Geen fout / wAppLoxx-cilinder geprogrammeerd
Key	wit	knipperen	"KEY"-toets klemt
Key	blauw	branden	Geen draadloze verbinding met de wAppLoxx-cilinder
WLXCTRL	rood	branden	Verbindingsfout draadloze stempel naar printplaat
WLXCTRL	Groen	branden	wAppLoxx Repeater niet in wAppLoxx Control geprogrammeerd
WLXCTRL	-	Uit	Geen fout / wAppLoxx Repeater PP geprogrammeerd.
WLXCTRL	wit	knipperen	"WLXCTRL"-toets klemt
WLXCTRL	blauw	branden	Geen draadloze verbinding met de wAppLoxx Control

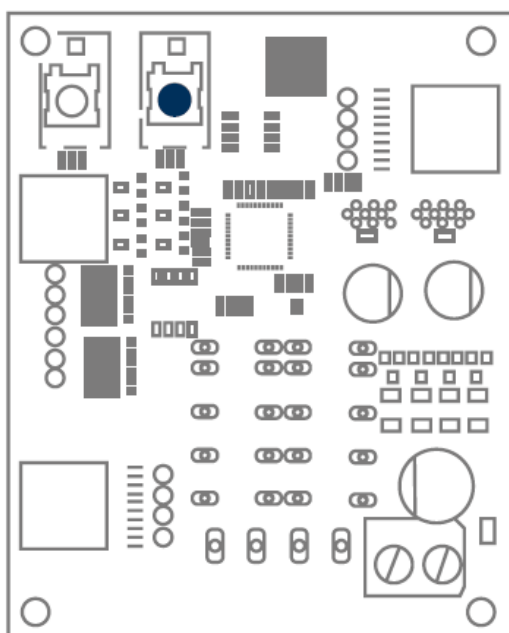


## 2. Join-proces (programmeren)

Bij het join-proces moet eerst de wAppLoxx-cilinder in de wAppLoxx Repeater worden geprogrammeerd worden omdat de wAppLoxx Repeater de wAppLoxx-cilinder simuleert en diens apparaatadres gebruikt.



Het is belangrijk dat de volgorde van de onderstaande stappen wordt aangehouden.



### wAppLoxx-cilinder in de wAppLoxx Repeater

Voor het programmeren van een wAppLoxx-cilinder moet de toets met het opschrift "Key" op de wAppLoxx Repeater gedurende meer dan 3 seconden worden ingedrukt. De LED op de toets "Key" brandt groen.

Binnen 180 seconden kan de wAppLoxx-cilinder nu door het indrukken van de resetknop van de cilinder in de repeater worden geprogrammeerd (zie de gebruikershandleiding wAppLoxx Control)

Als binnen deze tijd geen wAppLoxx-cilinder in de repeater wordt geprogrammeerd, gaat de groene LED uit en wordt het join-proces beëindigd.

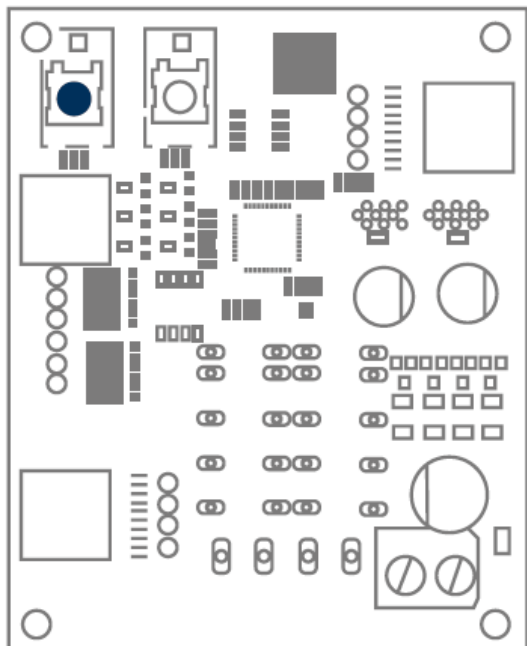
Als binnen 180 seconden een wAppLoxx-cilinder succesvol in de wAppLoxx Repeater is geprogrammeerd, wordt dit bevestigd met een groen

knipperende LED "Key".



Een fout wordt aangegeven met een rood knipperende LED "WLXCTRL" waardoor de procedure herhaald moet worden.

Het join-proces kan door het kort indrukken van de toets "Key" voortijdig worden beëindigd.



### wAppLoxx Repeater in de wAppLoxx Control

Om de repeater in de wAppLoxx Control te kunnen programmeren, moet de wAppLoxx Control zich in de programmeermodus voor wAppLoxx-cilinder bevinden. (Zie de gebruikershandleiding wAppLoxx Control)

Als de wAppLoxx Control zich in de programmeermodus bevindt, kan op de repeater het join-proces worden uitgevoerd door de toets "WLXCTRL" 13 seconden ingedrukt te houden. Hierbij gaat de groene LED "WLX CTRL" na ca. 3 seconden groen branden.

Als de LED "WLXCTRL" groen knippert, is de wAppLoxx Repeater succesvol in de wAppLoxx Control geprogrammeerd.



Een fout wordt aangegeven met een rood knipperende LED "WLXCTRL" waardoor de procedure herhaald moet worden.



U dient er rekening mee te houden dat de functie "looptest" bij het gebruik van een repeater alleen de radiografische sterkte van wAppLoxx Control naar de wAppLoxx Repeater kan aangeven. De radiografische sterkte van wAppLoxx-cilinder naar wAppLoxx Repeater kan niet worden aangegeven.



Aanbevolen wordt om de radiografische sterkte op de montageplaats van de repeater eerst met behulp van de looptest te bepalen. De radiografische sterktes zou hier minimaal met twee balken (voldoende) moeten worden aangegeven.

### 3. Leave-proces (programmering verwijderen)

#### **Door wAppLoxx-cilinder**

Als het leave-proces door het indrukken van de resetknop op de wAppLoxx-cilinder wordt gestart, wordt ook de programmering van de wAppLoxx Repeater uit de wAppLoxx Control verwijderd.

#### **Via wAppLoxx Repeater**

##### **Toets "Key":**

Als de toets "Key" 3 seconden wordt ingedrukt, begint de LED "Key" rood te branden en wordt het leave-proces gestart. De toets moet nog voor ongeveer 15 seconden ingedrukt worden gehouden tot de LED "Key" groen knippert. Op het moment dat de programmering van de wAppLoxx Repeater uit de wAppLoxx Control is verwijderd, wordt tegelijkertijd de geprogrammeerde wAppLoxx-cilinder uit de repeater verwijderd. De wAppLoxx-cilinder moet worden gereset door het indrukken van de resetknop van de cilinder.

##### **Toets "WLXCTRL"**

Als de toets "WLXCTRL" ongeveer 3 seconden wordt ingedrukt, begint de LED "WLXCTRL" rood te branden en wordt het leave-proces gestart. De toets "WLXCTRL" moet zo lang ingedrukt worden totdat deze door groen knipperen bevestigt dat de programmering van de repeater succesvol uit de wAppLoxx Control is verwijderd.

Anders dan bij het verwijderen van de programmering met de toets "Key" blijft de wAppLoxx-cilinder in de wAppLoxx Repeater opgeslagen. Zo kan deze wAppLoxx Repeater worden geprogrammeerd in een nieuwe wAppLoxx Control.

#### **Via wAppLoxx Control**

Als de programmering van een wAppLoxx Repeater via internettoegang van de wAppLoxx Control wordt verwijderd, blijft de wAppLoxx-cilinder in de wAppLoxx Repeater geprogrammeerd en kan dus in een nieuwe wAppLoxx Control worden geprogrammeerd.

De programmering van de wAppLoxx-cilinder wordt op de hierboven beschreven wijze uit de wAppLoxx Repeater verwijderd door ofwel de resetknop op de wAppLoxx-cilinder in te drukken of door de toets "Key" in de wAppLoxx Repeater in te drukken.

## 4. Repeater herstarten

Om de repeater te herstarten moeten beide toetsen (Key en CTRL) voor meer dan 5 s worden ingedrukt. Daarbij blijven alle instellingen behouden.

### **Afdanken**



Apparaten die zo gemarkeerd zijn, mogen niet met het gewone huisvuil meegegeven worden. Voer het product aan het einde van de levensduur af volgens de geldende wettelijke bepalingen. Neem contact op met uw distributeur of breng de producten naar het gemeentelijke verzamelpunt voor elektrisch afval.

ABUS Security-Center GmbH & Co. KG  
Linker Kreuthweg 5  
86444 Affing, Duitsland

Voor technische vragen neemt u contact op met uw speciaalzaak.