

TVHS10100



Manuel d'utilisation

Traduction française du manuel original allemand. À conserver pour un usage ultérieur.

Ce manuel contient des informations importantes pour l'installation et le fonctionnement. Cela devrait également être noté lorsque ce produit est transmis à une tierce partie. Veuillez donc à suivre ce mode d'emploi pour référence future!

SOMMAIRE

| | |
|--|----|
| Déclaration de conformité..... | 3 |
| Caractéristiques..... | 4 |
| Contenu de la livraison..... | 4 |
| Câblage (vue d'ensemble du système) | 5 |
| Platine de rue..... | 6 |
| Écran..... | 6 |
| Secure-Module/module de sécurité TVHS10040 | 7 |
| Configuration système avec module de sécurité..... | 7 |
| Attention..... | 8 |
| Type de câble | 8 |
| Configuration du système..... | 9 |
| Description du menu..... | 10 |
| Menu principal..... | 10 |
| Réglages..... | 12 |
| IP Installer ABUS et intégration de la caméra de platine de rue dans un enregistreur ABUS NVR | 15 |
| Intégration de la platine de rue dans l'enregistreur ABUS NVR et l'application ABUS iDVR Plus | 15 |

Déclaration de conformité

La société ABUS Security Center déclare que le produit fourni est conforme aux directives suivantes concernant le produit :

Directive CEM 2014/30/UE
Directive basse tension 2014/35/UE
Directive RoHS 2011/65/UE

Le texte complet de la déclaration de conformité UE est disponible à l'adresse suivante :

ABUS Security Center GmbH & Co. KG
Linker Kreuthweg 5
86444 Affing
ALLEMAGNE

www.abus.com/product/Référence
(La « référence » dans le lien doit être remplacée par la référence du produit fourni)

Caractéristiques

- Kit interphone vidéo à 2 fils ABUS
- Kit complet avec platine de rue, écran tactile 7" et répartiteur
- Contrôle fiable et sans interférences de la zone d'entrée
- Caméra grand angle 2 MPx intégrée avec LED IR (fonction jour/nuit)
- Boîtier robuste en acier inoxydable avec sonnette et plaque nominative éclairées
- Affichage en temps réel des caméras IP ABUS compatibles
- Utilisation possible de 6 écrans max. par platine de rue en intérieur
- Fonctions étendues telles que l'enregistrement des messages ou le répondeur automatique
- Module de sécurité en option pour une protection supplémentaire contre les manipulations

Contenu de la livraison

Écran à 2 fils pour platine de rue

- Écran à 2 fils pour platine de rue
- Matériel de montage
- Plaque de fixation
- 2 câbles de raccordement
- Pince
- Consignes de sécurité

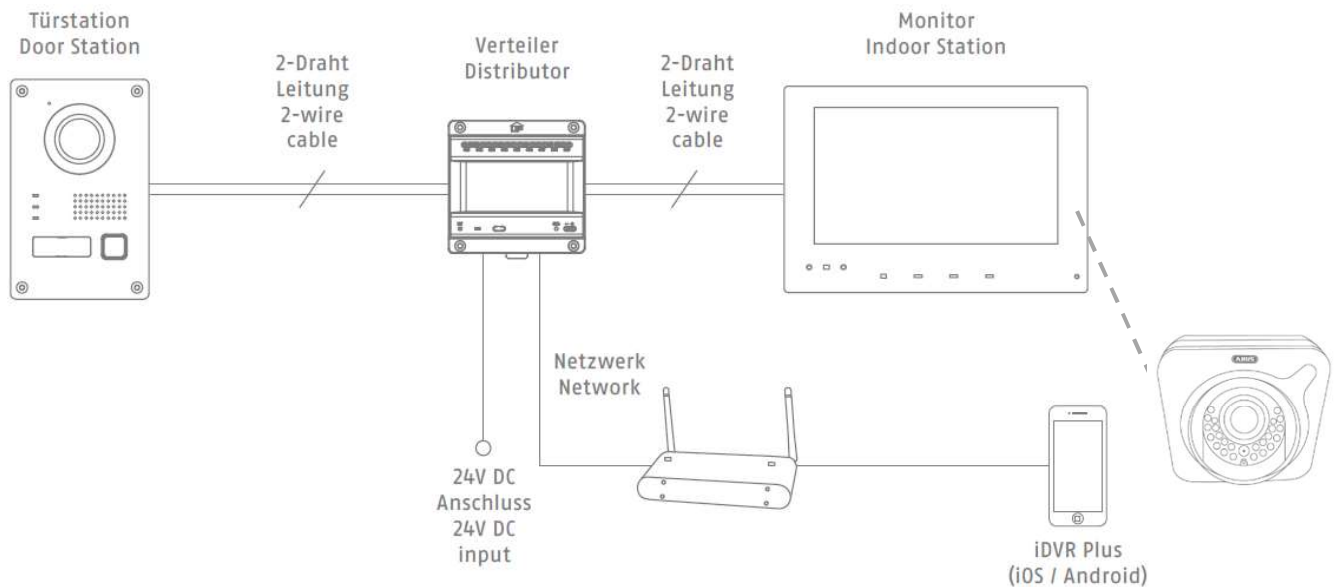
Platine de rue à 2 fils

- Platine de rue à 2 fils
- Coffret de montage encastré pour platine de rue
- Outil d'installation
- Matériel de montage
- Bloc d'alimentation
- Consignes de sécurité

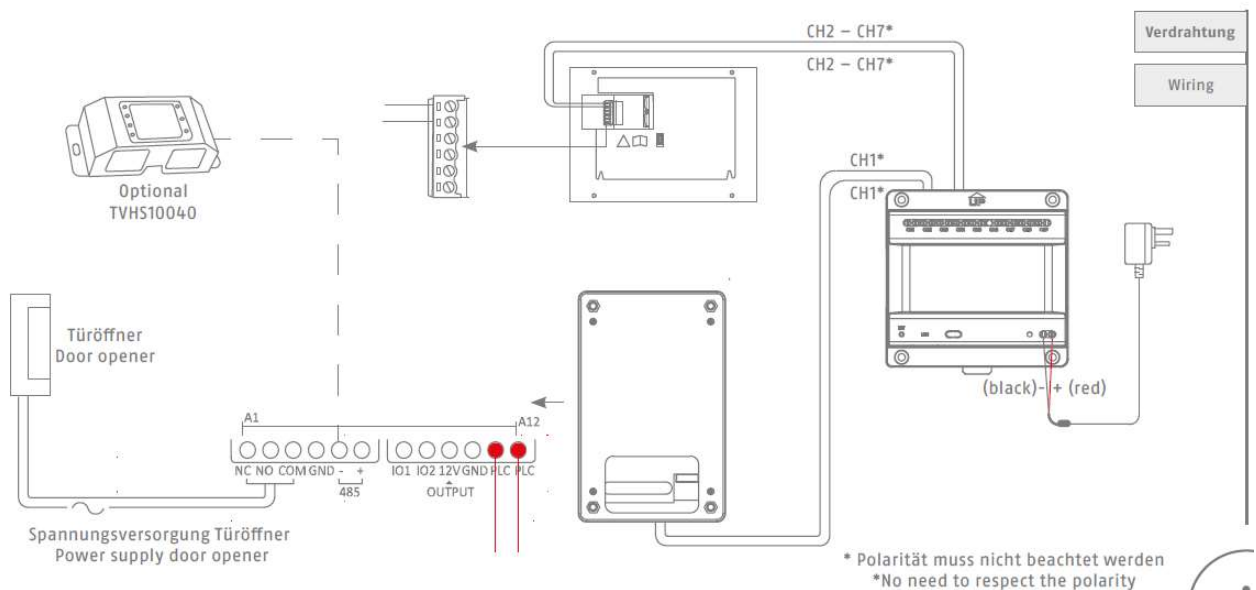
Répartiteur vidéo/audio à 2 fils

- Répartiteur vidéo/audio à 2 fils
- Matériel de montage
- Câble adaptateur

Câblage (vue d'ensemble du système)



Raccordez Platine de rue au « répartiteur vidéo/audio » avec le canal 1 (CH1). Vous pouvez raccorder jusqu'à 5 autres écrans (En plus du moniteur principal) au « répartiteur vidéo/audio ». Raccordez à chaque fois un écran aux canaux 2 à 7 (CH2 – CH7). Le répartiteur audio et vidéo TVHS10010 peut être alimenté via le bloc d'alimentation fourni (24 V CC).



Platine de rue

Raccordez le câble à 2 fils à la platine de rue au niveau des contacts « PLC ».
Chaque système ne peut toujours contenir qu'une platine de rue.

Remarque: il n'est pas nécessaire de respecter la polarité au niveau des différents canaux CH1 à CH9. La platine de rue et les écrans ne disposent d'aucun marquage de polarité. Il n'est pas non plus nécessaire de respecter un ordre spécifique au niveau des canaux étant donné que chaque canal prend en charge tout type d'appareil (platine de rue, écran principal, écran supplémentaire).

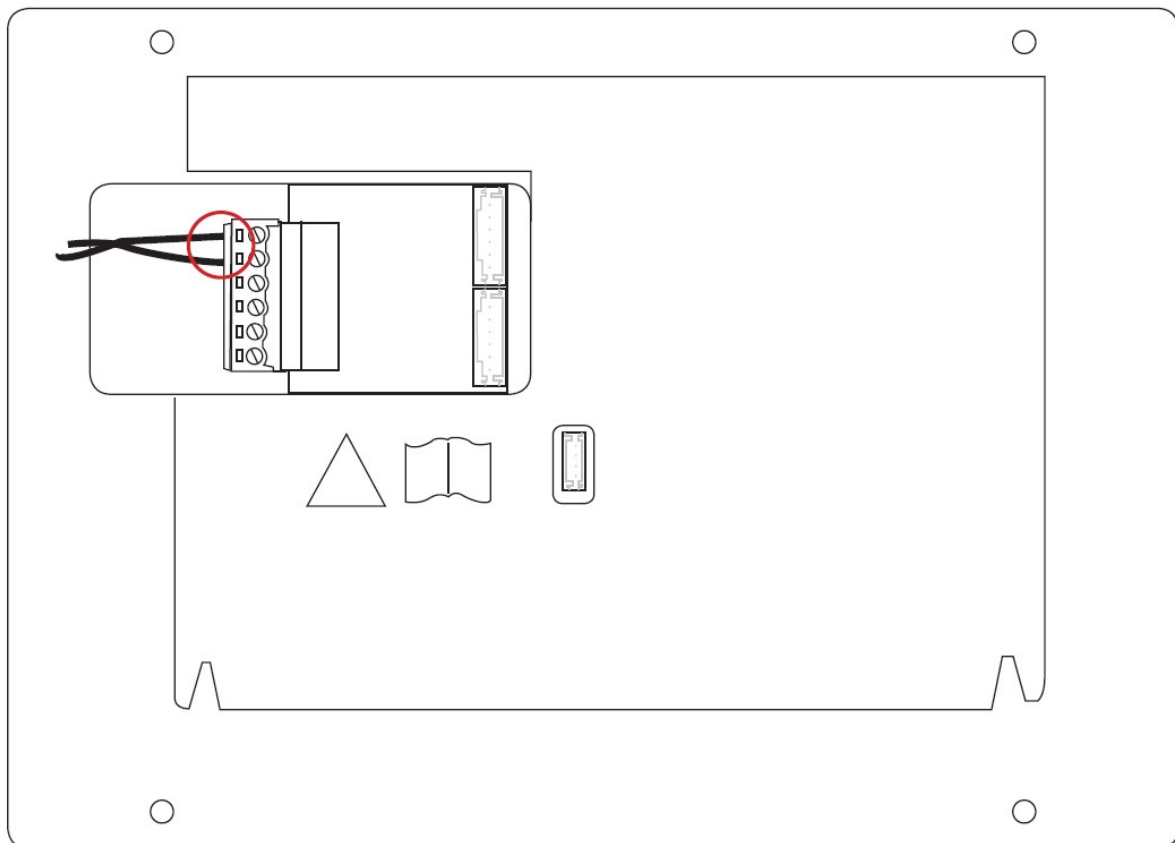
Reliez un ouvre-porte électrique à la platine de rue via « Door ». La platine de rue est dotée d'un relais sans potentiel. Celui-ci est pourvu des contacts « NC » (Normally closed, => contact à ouverture) et « NO » (Normally open => contact à fermeture)

Les connexions « IO1 » et « IO2 » ne sont pas nécessaires.

Écran

Raccordez le câble à 2 fils à l'écran tel que représenté sur le schéma ci-dessous. Il n'est pas nécessaire de respecter la polarité.

Seuls les 2 contacts supérieurs du bornier vert (6 broches) sont utilisés sur l'écran. Les autres contacts et connexions ne sont pas occupés.



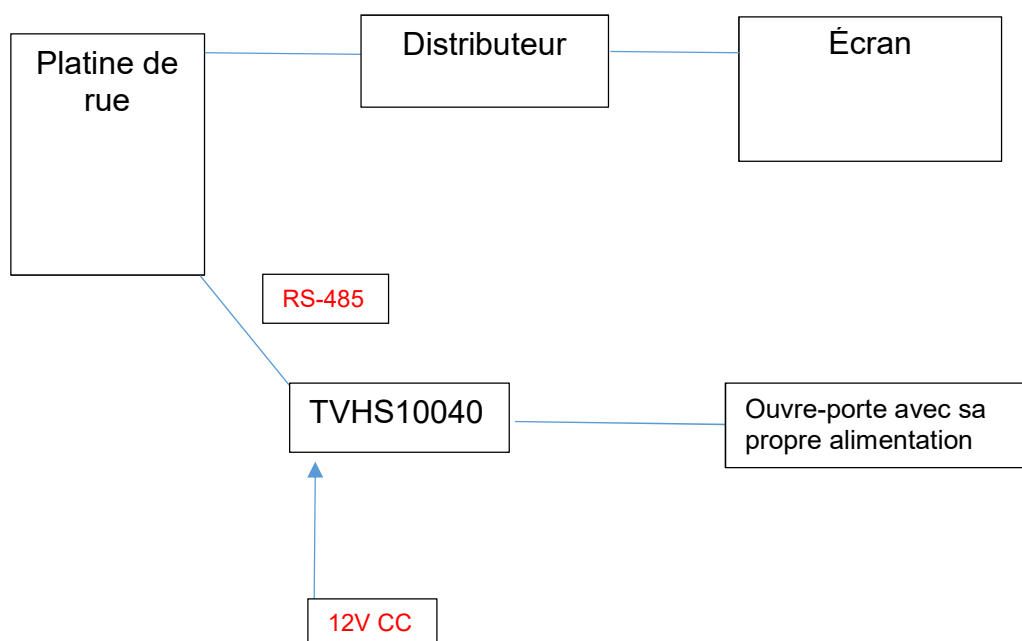
Secure-Module/module de sécurité TVHS10040

Ce module de sécurité est raccordé à la platine de rue via les contacts « RS-485 ». Le module de sécurité doit être installé à un endroit sûr et inaccessible depuis l'extérieur. Ce n'est qu'ainsi qu'il est possible d'exclure tout accès non autorisé aux câbles du contact de porte. Le module de sécurité permet d'éviter que le câblage du contact de porte ne soit accessible depuis l'extérieur en cas de sabotage.

Celui-ci nécessite une tension d'alimentation séparée de 12 V CC.

Le relais de contact de porte du module de sécurité est dépourvu de potentiel et ne peut commuter qu'à 2 A 30 V CC/0,5 A 125 V CA max.

Configuration système avec module de sécurité



Seules les connexions « Power IN » (12 V CC)/« RS485 » (connexion à la platine de rue « RS485 ») et « Lock out » (relais pour contact de porte) sont utilisées. Les autres contacts et connexions ne sont pas utilisés.

Pour plus d'informations sur TVHS10040, veuillez télécharger le manuel sur la page d'accueil (TVHS10040).

Attention

Assurez-vous que tous les appareils correspondants sont bien éteints lors de l'installation.

Type de câble

Choisissez le type de câble adapté selon la distance entre la platine de rue et le répartiteur vidéo/audio.

| Type de câble | Résistance pour 100 m | Distance de transmission max. | Distance max. (La platine de rue ne fournit aucune alimentation pour un ouvre-porte électrique) | Distance max. (La platine de rue fournit une alimentation pour un ouvre-porte électrique) |
|---------------|-----------------------|-------------------------------|--|--|
| 24AWG | 10 Ω | 50 m | 50 m | 30 m |
| 20AWG | 7 Ω | 100 m | 100 m | 80 m |
| 18AWG | 4 Ω | 150 m | 150 m | 100 m |

Configuration du système

Avant de commencer :

- Assurez-vous que le répartiteur vidéo/audio est relié à un routeur via un câble réseau (la fonction DHCP est activée par défaut).
- Assurez-vous que l'écran et la platine de rue sont reliés au répartiteur vidéo/audio via le câble à 2 fils.
- Assurez-vous que tous les appareils sont bien éteints lors de l'activation.

Remarque:

Le répartiteur audio et vidéo TVHS10100 ne doit pas obligatoirement être connecté au LAN. Sans Internet, l'heure doit être réglée manuellement car aucune connexion au serveur NTP ne peut être établie. Si aucune caméra externe n'est reliée ou en cas d'accès via l'application, le raccordement au réseau domestique n'est pas nécessaire.

1) Activer l'appareil

Avant de pouvoir utiliser l'appareil, vous devez d'abord activer ce dernier en définissant un mot de passe sécurisé.

2) Sélectionner la langue du système

Sélectionnez une des langues disponibles dans la liste déroulante.

3) Sélectionner le mode de l'appareil

Vous devez définir un écran principal (si vous installez plusieurs écrans, un seul d'entre eux peut être défini comme écran principal).

4) Sélectionner la platine de rue (uniquement pour l'écran principal)

Sélectionnez ici la platine de rue dans la liste déroulante (la recherche peut prendre quelques secondes).

5) Sélectionner l'écran principal (uniquement pour les écrans supplémentaires)

Sélectionnez ici l'écran principal dans la liste déroulante. Tout écran supplémentaire est relié à l'écran principal.

6) Terminé

Description du menu

Menu principal

Le menu principal indique l'heure et la date actuelles ainsi que l'état de la connexion de la platine de rue (en haut à droite de l'écran).

Appuyez pendant 2 secondes sur l'heure ou la date pour les régler.

Les fonctions suivantes sont en outre disponibles:

Remarque: certaines possibilités de configuration ne sont disponibles que pour l'écran principal.

Appels

Appel

Vous pouvez ici appeler un autre écran (à condition que plusieurs écrans soient intégrés au système).

Sélectionnez pour ce faire le numéro interne correspondant (1 à 5) de l'écran supplémentaire et appuyez sur la touche d'appel. L'écran principal possède toujours le numéro d'appel « 0 ».

Log

Les appels de la platine de rue ou d'autres écrans sont documentés ici.

Contacts

Actuellement, cette fonction n'est pas disponible.

Informations

Message

Vous obtenez ici une vue d'ensemble de tous les messages laissés lors d'un appel et avez la possibilité de les consulter (à condition qu'une carte microSD de 32 Go max. ait été insérée et configurée).

Image

En appuyant sur la sonnette, une image est automatiquement enregistrée (à condition qu'une carte microSD de 32 Go max. ait été insérée et configurée).

Vous obtenez ici une vue d'ensemble de toutes les images et avez la possibilité de les visualiser. Appuyez plus de 2 secondes sur une image pour faire apparaître un menu permettant de supprimer cette image ou de vider entièrement la liste.

Si vous utilisez plusieurs écrans, une carte microSD peut être insérée au besoin dans chaque appareil. Les images sont alors disponibles sur chaque écran.

Attention : le fichier audio enregistré par le répondeur peut uniquement être lu sur l'écran principal.

Alarme

Vous pouvez voir ici si l'alarme anti-sabotage de la platine de rue (située à l'arrière) a été déclenchée.

Image en temps réel

Bascule vers l'affichage en temps réel de la platine de rue. D'ici, il est également possible d'ouvrir l'affichage en temps réel de caméras réseau installées.

Définir une zone

Vous pouvez ici définir une zone devant être affichée zoomée numériquement.

Remarque: l'installation doit ensuite être redémarrée afin d'appliquer correctement les réglages effectués au niveau du zoom.

Supprimer une zone

Vous pouvez ici supprimer la zone préalablement définie.

Confirmer une zone

Vous pouvez ici confirmer la zone préalablement définie. Vous devez ensuite couper le système de l'alimentation électrique et le redémarrer afin d'appliquer les modifications.

Réinitialisation

Vous pouvez ici réinitialiser les réglages du zoom numérique.

Activer la communication

Vous pouvez ici démarrer la communication via la platine de rue.

Ouvre-porte (symbole de cadenas)

Vous pouvez ici activer l'ouvre-porte (s'il est raccordé).

Repos

Bascule l'écran en mode veille.

Réglages

Bascule vers le menu Réglages.

Réglages

Dans le menu Réglages, vous pouvez effectuer tous les réglages principaux pour l'écran ou votre système.

Mot de passe

Ici, vous pouvez changer le mot de passe pour le moniteur. Ce mot de passe est pré-réglé sur "888999" et est utilisé pour le menu de configuration.

Son

Sonnerie

Vous avez ici la possibilité de choisir entre trois sonneries différentes.

Durée de la sonnerie

Vous pouvez ici définir la durée de la sonnerie (de 30 à 60 secondes).

Volume du microphone

Vous pouvez ici définir le volume du microphone de l'écran – « 0 » étant le plus faible et « 10 » le plus élevé.

Volume du haut-parleur

Vous pouvez ici définir le volume du haut-parleur de l'écran – « 0 » étant le plus faible et « 10 » le plus élevé.

Tonalité des touches activée

Vous pouvez ici activer ou désactiver la tonalité des touches lors de l'utilisation de l'écran.

Activer la réponse automatique

Si cette fonction est activée, le message d'absence est automatiquement lu par la platine de rue si la sonnette est actionnée (le message ne peut pas être modifié).

Ne pas déranger

Si cette fonction est activée, l'appel de la platine de rue ou d'un autre écran n'est transmis à aucun écran.

Tous les jours

La fonction est activée en permanence

Planification

La fonction est activée pendant la durée définie.

Maintenance

Carte microSD

Vous pouvez ici formater une carte microSD (32 Go max.) insérée dans l'écran.

Nettoyer l'écran

Vous pouvez ici verrouiller l'écran afin de pouvoir le nettoyer sans qu'aucune fonction ne soit accidentellement activée.

Informations générales

Modèle : Indique la référence de l'écran
Version : Indique la version du firmware installé
SN : Indique le numéro de série de l'écran
Code : Cette fonction n'est actuellement pas utilisée

Langue du système

Vous pouvez ici sélectionner la langue du système : allemand, anglais, français, italien, danois et néerlandais.

Config.

Vous pouvez ici ouvrir les options de réglage avancées.

Le mot de passe pré-réglage pour y accéder est : « 888999 » (Le mot de passe peut être changé dans le menu "Mot de passe".).

Informations locales

Type d'écran

Vous pouvez ici définir si l'écran est l'écran principal ou un écran supplémentaire (un seul écran principal peut être défini dans un même système).

Numéro d'écran

Actuellement, cette fonction n'est pas disponible.

Durée d'affichage d'images en temps réel

Vous pouvez ici régler la durée d'affichage des images en temps réel – de 10 à 60 secondes.

Réseau

Vous pouvez ici activer l'affectation automatique des paramètres réseau via DHCP ou les saisir manuellement.

Caméra

Vous pouvez ici ajouter des caméras réseau* présentes sur le réseau. Celles-ci peuvent ensuite être sélectionnées dans l'affichage en temps réel. Cliquez sur « + » pour ajouter une caméra. Indiquez pour ce faire l'adresse IP, le port RTSP (en général 554) ainsi que le nom d'administrateur et le mot de passe.

* Les caméras réseau doivent être compatibles

NTP

Vous pouvez ici régler un serveur NTP. Celui-ci synchronise alors automatiquement l'heure et la date avec le système.

Recherche

Les appareils ajoutés à l'écran respectif sont affichés ici. Cliquez sur « ... » pour effectuer d'autres réglages (par ex. : volume vocal et intensité du signal de la platine de rue).

Exemple : sur l'écran principal, c'est la platine de rue qui est affichée, et sur l'écran supplémentaire c'est l'écran principal qui est affiché.

Réinitialisation

Restaurer

Réinitialise tous les réglages, à l'exception du mot de passe et des paramètres réseau.

Standard

Réinitialise tous les réglages, mot de passe et paramètres réseau inclus.

* Caméras réseau ABUS compatibles

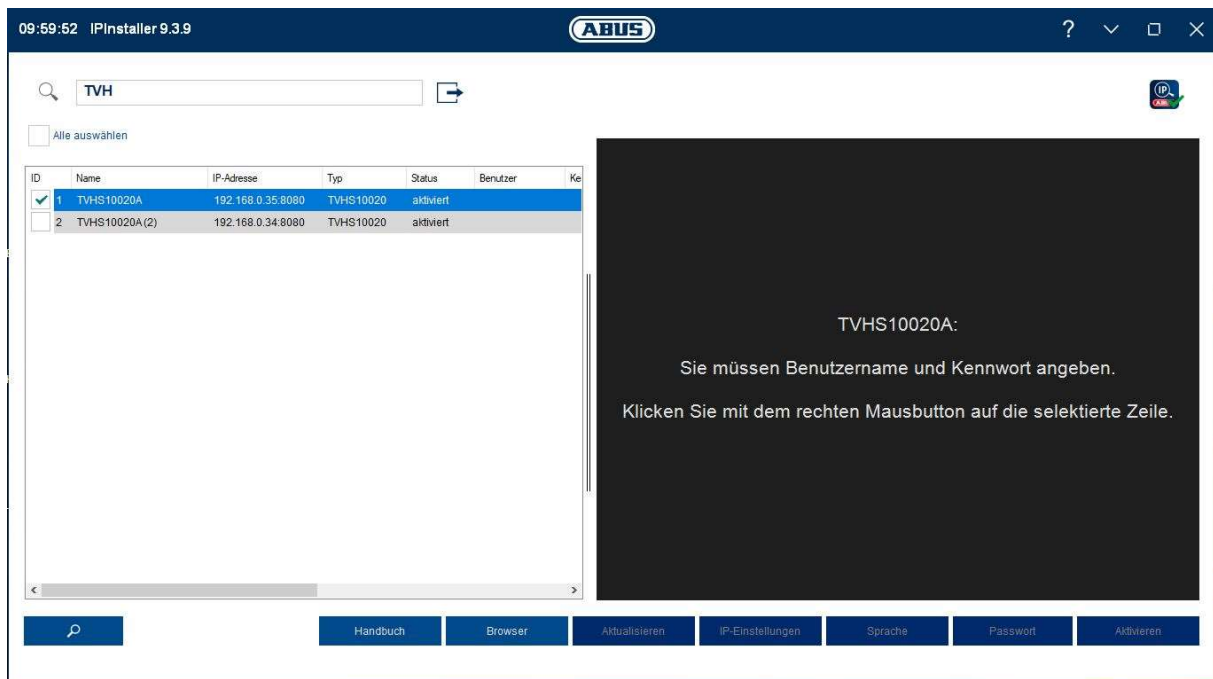
IPCA33500, IPCA53000, IPCA62520, IPCA63500, IPCA66500, IPCA72520,
IPCA73500, IPCA76500, IPCB42500, IPCB42501, IPCB42510A, IPCB42510B,
IPCB42510C, IPCB42515A, IPCB42550, IPCB42551, IPCB44510A, IPCB44510B,
IPCB44510C, IPCB62500, IPCB62510A, IPCB62510B, IPCB62510C, IPCB62515A,
IPCB62520, IPCB64510A, IPCB64510B, IPCB64510C, IPCB64515B, IPCB64520,
IPCB64620, IPCB68510A, IPCB68510B, IPCB68510C, IPCB68515A, IPCB68520,
IPCB68620, IPCB72501, IPCB72515A, IPCB72520, IPCB74515B, IPCB74615B,
IPCB74520, IPCB78515A, IPCB78615A, IPCB78520

IP Installer ABUS et intégration de la caméra de platine de rue dans un enregistreur ABUS NVR

L'IP Installer ABUS vous permet de régler les paramètres réseau de la platine de rue et des écrans via le réseau. Pour les fonctions étendues de l'IP Installer, veuillez saisir le nom d'administrateur et le mot de passe.

Remarque: un accès à la platine de rue et aux composants correspondants via IP Installer n'est en général pas nécessaire. L'installation complète s'effectue sur l'écran local de la platine de rue.

Les appareils ne disposent d'aucune interface Internet propre.



Intégration de la platine de rue dans l'enregistreur ABUS NVR et l'application ABUS iDVR Plus

Vous pouvez intégrer et enregistrer la caméra de la platine de rue dans votre enregistreur ABUS NVR existant. Les images en temps réel de la platine de rue peuvent également être visionnées dans l'application ABUS iDVR Plus.

Les paramètres suivants sont requis pour l'intégration de la platine de rue :

- Adresse IP de la platine de rue TVHS10000A
- Nom d'administrateur de la platine de rue
- Mot de passe (attribué lors de la configuration de l'écran principal)
- Port 8000

Empreinte

Ce manuel d'utilisation est une publication de ABUS Security Center GmbH & Co. KG, Linker Kreuthweg 5, 86444 Affing. Tous droits réservés, y compris la traduction. Reproductions de tout type, par exemple Photocopier, microfilmer ou enregistrer dans un système de traitement de données électronique nécessite l'autorisation écrite de l'éditeur.

Toute reproduction, intégrale ou partielle, est interdite.

Ce mode d'emploi correspond à l'état technique au moment de l'impression.

Modifications de la technologie et des équipements réservés.