

TVHS10100



Gebruikershandleiding

Nederlandse vertaling van de originele Duitse handleiding. Bewaar deze handleiding voor toekomstig gebruik.

Deze gebruikershandleiding bevat belangrijke informatie voor installatie en bediening. Dit moet ook worden vermeld wanneer dit product wordt doorgegeven aan een derde partij. Zorg daarom voor deze gebruiksaanwijzing voor toekomstig gebruik!

INHOUD

Conformiteitsverklaring	3
Specificaties	4
Inhoud van de levering	4
Bekabeling (systeemoverzicht).....	5
Deurstation.....	6
Monitor:	6
Secure-modules / veiligheidsmodule TVHS10040	7
Systeemopbouw met veiligheidsmodule	7
Let op	8
Kabeltype	8
Systeemconfiguratie	9
Menu Beschrijving	10
Hoofdmenu	10
Instellingen.....	12
ABUS IP Installer en verbinding van de deurstationcamera in een ABUS NVR	15
Verbinding deurstation met ABUS NVR en ABUS iDVR Plus App	15

Conformiteitsverklaring

Hiermee verklaart ABUS Security-Center, dat het bijgevoegde product voldoet aan de volgende richtlijnen die het product betreffen:

EMC-richtlijn 2014/30/EU
Laagspanningsrichtlijn 2014/35/EU
RoHS-richtlijn 2011/65/EU

De volledige EU-conformiteitsverklaring kunt u aanvragen via het onderstaande adres:

ABUS Security-Center GmbH & Co. KG
Linker Kreuthweg 5
86444 Affing
DUITSLAND

www.abus.com/product/Artikelnummer
("Artikelnummer" in de link moet worden vervangen door het artikelnummer van dit product)

Specificaties

- 2-draads ABUS-deurintercomset met video
- Compleet pakket met deurstation, 7"-monitor met touchscreen en verdeler
- Betrouwbare en faalveilige controle van de ingang
- Geïntegreerde 2 MPx-breedhoekcamera IR-LED's (dag-nachtfunctie)
- Robuuste roestvrijstalen behuizing met verlicht naamplaatje en belknop
- Live-weergave voor compatibele IP-camera's van ABUS
- Tot 6 monitoren per deurstation binnenshuis inzetbaar
- Geavanceerde functies als opnemen van berichten automatisch antwoordapparaat
- Optionele veiligheidsmodule voor extra manipulatiebescherming

Inhoud van de levering

2-draads monitor voor deurstation

- 2-draads monitor voor deurstation
- Montagemateriaal
- Bevestigingsplaat
- 2 x aansluitkabel
- Klem
- Veiligheidsinstructies

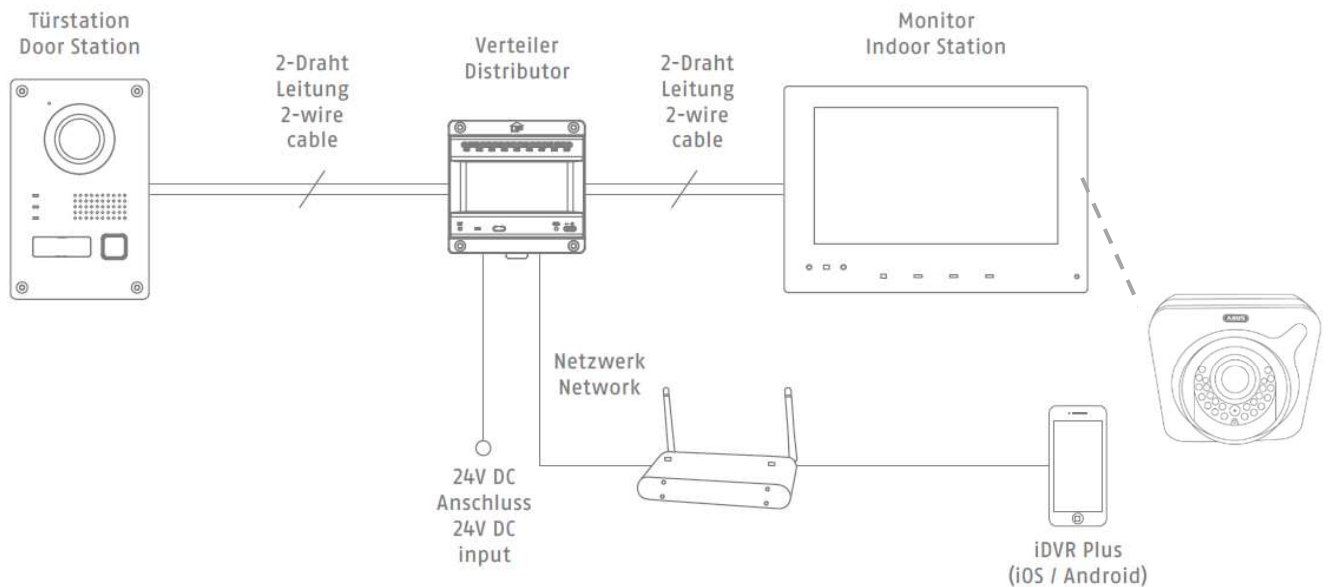
2-draads deurstation

- 2-draads deurstation
- Inbouw-installatiebox voor deurstation
- Installatiegereedschap
- Montagemateriaal
- Netstekervoeding
- Veiligheidsinstructies

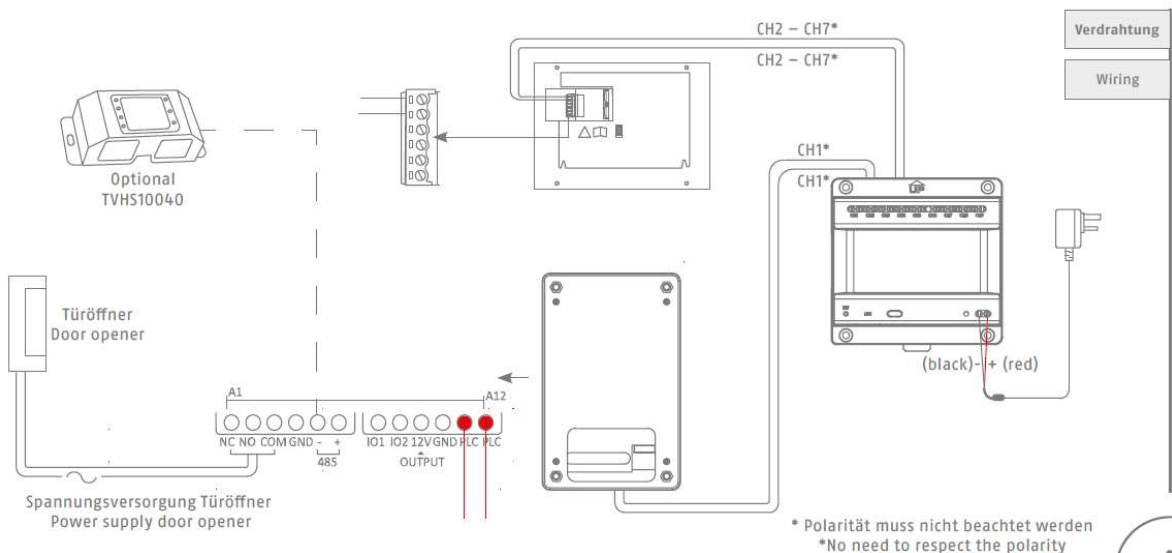
2-draads video-/audioverdeler

- 2-draads video-/audioverdeler
- Montagemateriaal
- Adapterkabel

Bekabeling (systeemoverzicht)



Sluit de deurstation via kabels aan op kanaal 1 (CH1) van de "Video / Audio-verdeler". U kunt maximaal 5 extra monitoren (In aanvulling op de hoofdmonitor) aansluiten op de "Video / Audio-verdeler". Sluit telkens één monitor aan op de kanalen 2 tot 7 (CH2 – CH7). De video-audioverdeler TVHS10010 kan met meegeleverde netstekervoeding (24V DC) worden gevoed met spanning.



Deurstation

Sluit de 2-draads kabel aan op het deurstation aan de contacten 'PLC'. In het systeem kan zich altijd slechts **een** deurstation bevinden.

Aanwijzing: Er hoeft geen rekening te worden gehouden met de polariteit aan de verschillende kanalen CH1-CH9. Deurstation en monitoren hebben geen polariteitsmarkering. Er hoeft geen speciale volgorde voor de kanalen te worden aangehouden, ieder kanaal werkt met ieder type apparaat (deurstation, hoofd- en extra monitor).

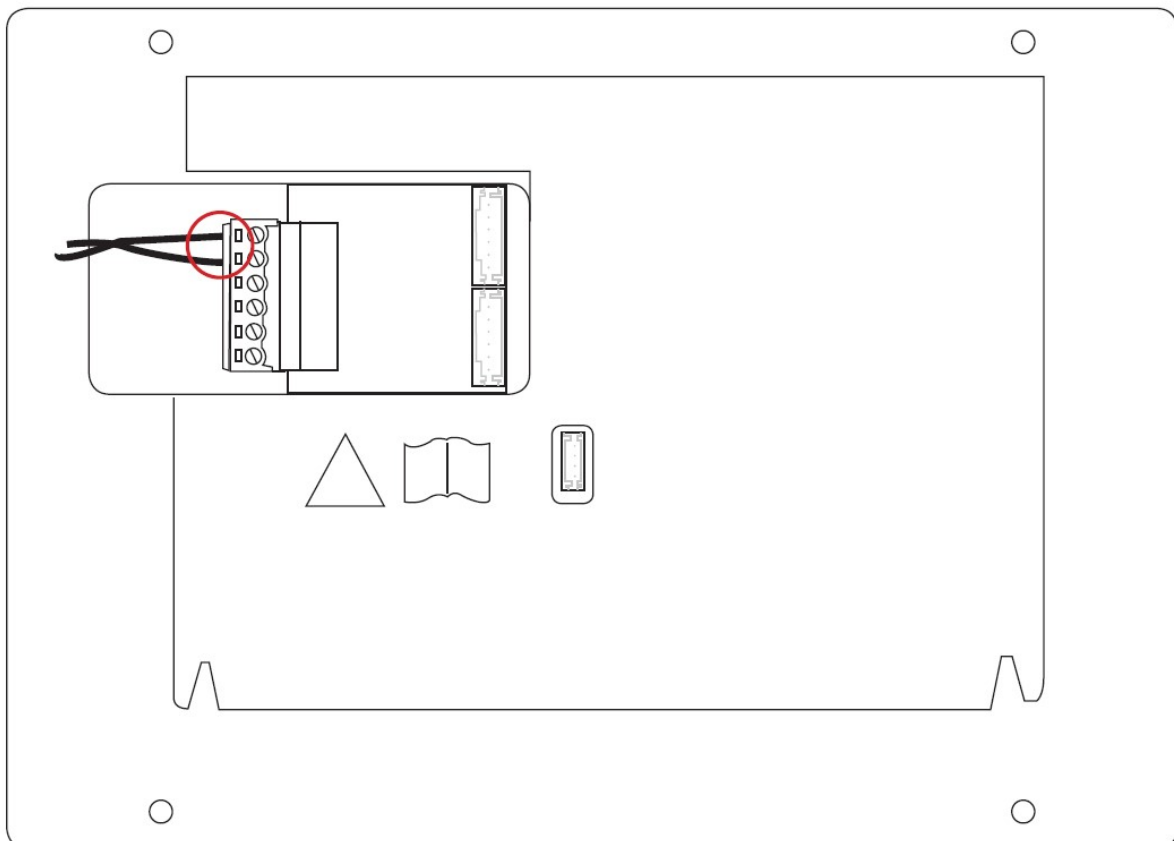
U sluit een elektrische deuropener aan op het deurstation bij "Deur". In het deurstation bevindt zich een potentiaalvrij relais. Deze beschikt over de contacten 'NC' (normally closed, => verbreekcontact) en 'NO' " (normally open => maakcontact)

De aansluitingen 'IO1' en 'IO2' zijn niet nodig.

Monitor:

Sluit de 2-draads kabel op de monitor aan, zoals te zien is in de onderstaande tekening. Er hoeft geen rekening te worden gehouden met de polariteit.

Op de monitor worden alleen de 2 bovenste contacten van het groene klemblok (6-PIN) gebruikt. De andere contacten en aansluitingen worden momenteel niet gebruikt.



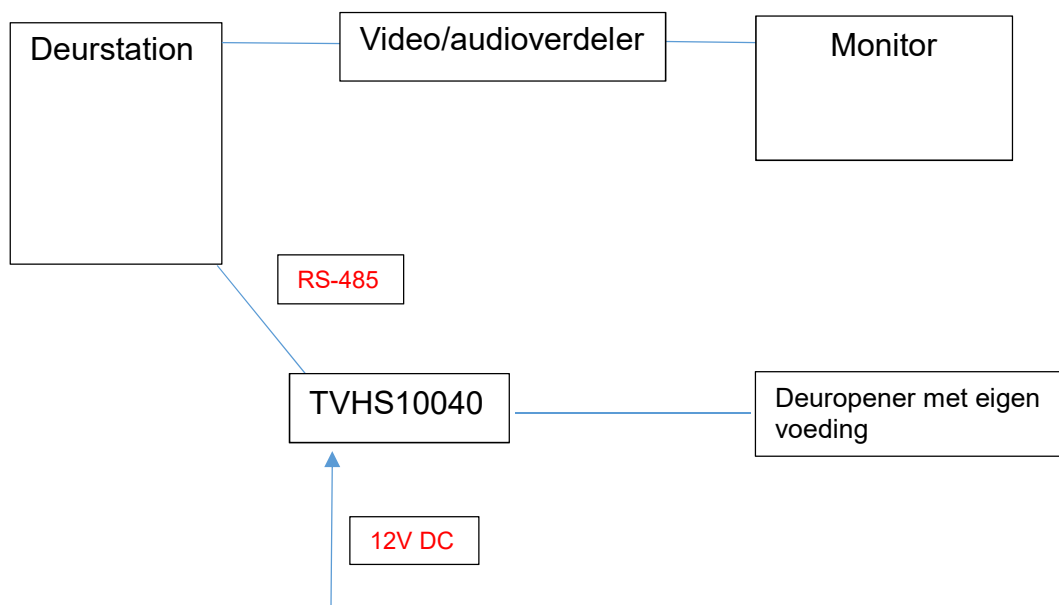
Secure-modules / veiligheidsmodule TVHS10040

Deze veiligheidsmodule wordt via RS-485 aan het deurstation op de contacten 'RS-485' aangesloten. De veiligheidsmodule moet op een veilige, niet van buiten toegankelijke plaats, worden aangebracht. Alleen dan is gegarandeerd dat onbevoegden geen toegang kunnen krijgen tot de deurcontact-kabel. De veiligheidsmodule voorkomt dat de deurcontact-kabel bij sabotage direct van buiten toegankelijk is.

De veiligheidsmodule heeft een aparte voedingsspanning nodig van 12V DC.

Het deurcontactrelais van de veiligheidsmodule is potentiaalvrij en mag met max. 2A 30VDC / 0.5A 125AC schakelen.

Systemopbouw met veiligheidsmodule



Van de veiligheidsmodule worden alleen de aansluitingen 'Power IN' (12VDC) / 'RS485' (verbinding met deurstation 'RS485' en 'Lock out' (relais voor deurcontact)). De overige aansluitingen/verbindingen worden momenteel niet gebruikt.

Download voor meer informatie de instructies op de homepage van TVHS10040

Let op

Zorg ervoor dat alle bijbehorende apparaten tijdens de installatie zijn uitgeschakeld.

Kabeltype

Kies het kabeltype aan de hand van de afstand tussen het deurstation en de video-/audioverdeler.

Kabeltype	Weerstand per 100 m	Max. transmissieafstand	Max. afstand (Deurstation levert geen stroom voor een elektrische deuropener)	Max. afstand (het deurstation levert stroom voor een elektrische deuropener)
24AWG	10 Ω	50 m	50 m	30 m
20AWG	7 Ω	100 m	100 m	80 m
18AWG	4 Ω	150 m	150 m	100 m

Stelsysteemconfiguratie

Voordat u begint:

- Zorg ervoor dat de video-/audioverdeler via een netwerkkabel op een router is aangesloten (de DHCP-functie is standaard geactiveerd).
- Zorg ervoor dat de monitor en het deurstation zijn aangesloten op de video-/audioverdeler via een 2-draadskabels.
- Zorg ervoor dat alle apparaten tijdens de activering zijn ingeschakeld.

Aanwijzing:

De video-audioverdeler TVHS10100 hoeft niet per se te worden verbonden met het LAN. Zonder internet moet de tijd handmatig worden ingesteld omdat er geen verbinding met de NTP-server kan worden gemaakt. Als geen externe camera's aangesloten hoeven te worden of wanneer er geen toegang via app moet plaatsvinden, kunt u de verbinding met het thuisnetwerk weggelaten.

1) Apparaat activeren

Activeer het apparaat eerst door een beveiligd wachtwoord in te stellen, voordat u het apparaat kunt gebruiken.

2) Systeeltaal kiezen

Kies een van de beschikbare talen uit de dropdown-lijst.

3) Apparaatmodus kiezen

Leg één monitor als hoofdmonitor vast (bij een installatie met meerdere monitoren kan slechts één monitor tegelijk als hoofdmonitor worden vastgelegd).

4) Deurstation kiezen (alleen voor hoofdmonitor)

Hier kiest u het deurstation uit de dropdown-lijst (het zoeken kan enkele seconden duren).

5) Hoofdmonitor kiezen (alleen voor extra monitoren)

Hier kiest u de hoofdmonitor uit de dropdown-lijst.
Alle extra monitoren zijn aangesloten op de hoofdmonitor.

6) Gereed

Menu Beschrijving

Hoofdmenu

Het hoofdmenu geeft de actuele tijd en datum en de verbindingstatus van het deurstation weer (rechtsboven op het beeldscherm).

Druk 2 seconden lang op de tijd of de datum om deze aan te passen.

Verder zijn de volgende functies beschikbaar:

Aanwijzing: Enkele configuratiemogelijkheden zijn alleen beschikbaar bij de hoofdmonitor.

Oproepen

Bellen

Hier kunt u een andere monitor opbellen (voorwaarde is dat het systeem meer dan een monitor omvat).

Kiest u hiervoor het interne nummer (1 tot 5) van de extra monitor en drukt u op de gesprekstoets. De hoofdmonitor heeft altijd het telefoonnummer "0".

Logboek

Hier worden oproepen van het deurstation of van andere monitoren gedocumenteerd.

Contacten

Deze functie is op dit moment niet beschikbaar.

Informatie

Bericht

Hier ziet u een overzicht van alle berichten die een beller heeft achtergelaten. U kunt deze afspelen (voorwaarde hiervoor is een ingestoken en geconfigureerde microSD-kaart - max. 32 GB).

Beeld

Bij het indrukken van de belknop wordt automatisch een beeld opgeslagen (voorwaarde hiervoor is een geplaatste en geconfigureerde microSD-kaart - max. 32GB).

Hier ziet u een overzicht van alle beelden en kunt u ze bekijken. Als u een beeld langer dan 2 seconden aanraakt, verschijnt een menu om het beeld te verwijderen of de hele lijst te wissen.

Als er meerdere monitoren worden gebruikt, kan indien nodig in ieder apparaat een microSD-kaart worden geplaatst. De beelden zijn dan op iedere monitor beschikbaar.

Let op: Het opgenomen audiobestand van het antwoordapparaat kan alleen op de hoofdmonitor worden beluisterd.

Alarm

Hier kunt u zien of het sabotagealarm van het deurstation (op de achterkant) is geactiveerd.

Livebeeld

Schakelt om naar het livebeeld van het deurstation. Van hieruit kunt u ook het livebeeld van de geïnstalleerde netwerkcamera's openen.

Bereik vastleggen

Hier kunt u een bereik bepalen, dat digitaal moet worden weergegeven.

Aanwijzing: Daarna moet de installatie opnieuw worden gestart om de zoominstelling succesvol toe te passen.

Bereik wissen

Hier kunt u een vooraf bepaald bereik weer wissen.

Bereik instellen

Hier bevestigt u een vooraf bepaald bereik. Vervolgens moet u het systeem loskoppelen van de stroomtoevoer. Start het systeem opnieuw om de wijzigingen te accepteren.

Reset

Hier kunt u de instellingen van de digitale zoom resetten.

Taal activeren

Hier kunt u de communicatie via het deurstation starten.

Deuropener (slot-symbool)

Hier kunt u de deuropener activeren (indien aangesloten).

Slaapstand

Zet de monitor in de stand-bymodus.

Instellingen

Schakelt om naar het menu Instellingen.

Instellingen

In het menu Instellingen kunt u alle noodzakelijke instellingen uitvoeren voor de monitor of uw systeem.

Wachtwoord

Hier kunt u het wachtwoord voor de monitor wijzigen. Dit wachtwoord is vooraf ingesteld op "888999" en wordt gebruikt voor het configuratiemenu.

Toon

Beltoon

Hier kunt u een keuze maken uit drie verschillende beltonen.

Beltoonduur

Hier kunt u vastleggen hoe lang de beltoon moet klinken (30 tot 60 seconden)
Na afloop van deze tijd reageert het antwoordapparaat automatisch.

Microfoonvolume

Hier kunt u het microfoonvolume van de monitor bepalen -

"0" zeer stil tot "10" zeer luid.

Luidsprekervolume

Hier kunt u het luidsprekervolume van de monitor bepalen -

"0" zeer stil tot "10" zeer luid.

Toetstoon aan

Hier kunt u de toetstoon bij het bevestigen van de monitor in- of uitschakelen.

Automatisch antwoorden activeren

Als deze functie is geactiveerd, wordt de afwezigheidsmelding onmiddellijk afgespeeld op het deurstation als de belknop wordt ingedrukt (het bericht zelf kan niet worden gewijzigd).

Niet storen

Is deze functie geactiveerd is, dan wordt de oproep niet van het deurstation of een andere monitor naar een monitor doorgeschakeld.

Dagelijks

Functie wordt permanent geactiveerd

Planning

De functie wordt geactiveerd binnen de hieronder bepaalde tijd.

Onderhoud

microSD-kaart

Hier kunt u een microSD-kaart formatteren (max. 32 GB), die u in de monitor hebt ingevoerd.

Beeldscherm opschonen

Hier kunt u het beeldscherm blokkeren, zodat er geen functie per ongeluk wordt geactiveerd terwijl u het beeldscherm opschooft.

Algemene informatie

Model: Toont het artikelnummer van de monitor
Versie: Toont de geïnstalleerde firmwareversie
SN: Toont het serienummer van de monitor
Code: Deze functie wordt op dit moment niet ondersteund

Systeeltaal

Hier kunt u uw taal selecteren - Duits, Engels, Frans, Italiaans, Deens, Nederlands.

Config

Hier opent u de geavanceerde instellingsopties.

Het preset wachtwoord hiervoor luidt: „888999“ (Het wachtwoord kan worden gewijzigd in het menu-item "Wachtwoord").

Lokale informatie

Monitortype

Hier kunt u vastleggen of de monitor de hoofdmonitor of een aanvullende monitor is (per systeem kan slechts één hoofdmonitor worden vastgelegd).

Monitornummer

Deze functie is op dit moment niet beschikbaar.

Livebeeld-duur

Hier kunt u de weergaveduur van de live-beeldweergave aanpassen - 10 tot 60 seconden.

Netwerk

Hier kunt u de automatische toewijzing van de netwerkparameters via DHCP activeren of de netwerkparameters handmatig invoeren.

Camera

Hier kunt u netwerkcamera's* toevoegen die zich in het netwerk bevinden. Deze kunnen vervolgens worden geselecteerd in de livebeeldweergave. Klik op "+" om een camera toe te voegen, hierbij moet het IP-adres, de RTSP-poort (normaal gesproken 554) en de Admin-gebruikersnaam en -wachtwoord invoeren.

*Netwerkcamera's moeten compatibel zijn.

NTP

Hier kunt u een NTP-server instellen. Dit synchroniseert dan automatisch de tijd en datum met het systeem.

Zoeken

Hier worden de apparaten getoond die aan de desbetreffende monitor zijn toegevoegd. Klik op '...' om verdere instellingen (bijv.: Spraak- en signaalvolume van deurstation) aan te passen.

Bijvoorbeeld: Bij de hoofdmonitor wordt het deurstation weergegeven, bij de extra monitor wordt de hoofdmonitor weergegeven.

Reset

Herstellen

Hiermee worden alle instellingen gereset, behalve het wachtwoord en de netwerkinstellingen.

Standaard

Hiermee worden alle instellingen gereset, inclusief het wachtwoord en de netwerkinstellingen.

* Compatibele netwerkcamera's van ABUS

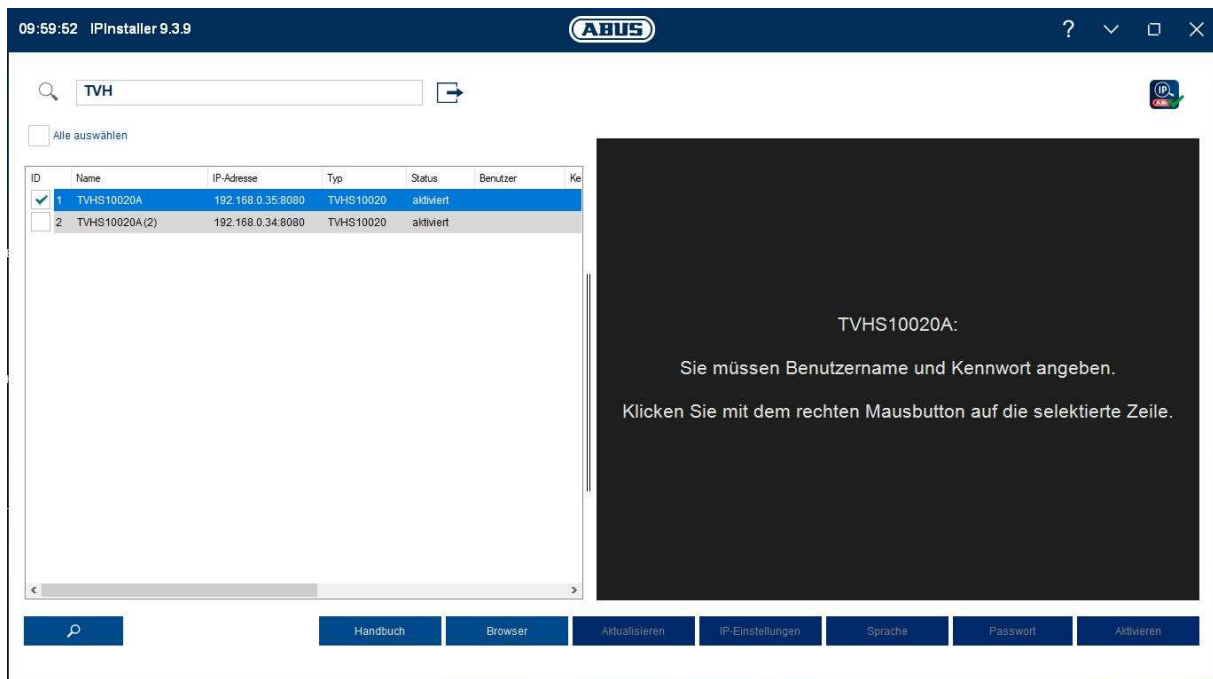
IPCA33500, IPCA53000, IPCA62520, IPCA63500, IPCA66500, IPCA72520, IPCA73500, IPCA76500, IPCB42500, IPCB42501, IPCB42510A, IPCB42510B, IPCB42510C, IPCB42515A, IPCB42550, IPCB42551, IPCB44510A, IPCB44510B, IPCB44510C, IPCB62500, IPCB62510A, IPCB62510B, IPCB62510C, IPCB62515A, IPCB62520, IPCB64510A, IPCB64510B, IPCB64510C, IPCB64515B, IPCB64520, IPCB64620, IPCB68510A, IPCB68510B, IPCB68510C, IPCB68515A, IPCB68520, IPCB68620, IPCB72501, IPCB72515A, IPCB72520, IPCB74515B, IPCB74615B, IPCB74520, IPCB78515A, IPCB78615A, IPCB78520

ABUS IP Installer en verbinding van de deurstationcamera in een ABUS NVR

Met de ABUS IP Installer kunt u de netwerkinstellingen van het deurstation en monitoren via het netwerk instellen. Voer voor de geavanceerde functies van de IP Installer de gebruikersnaam (admin) en uw wachtwoord in.

Aanwijzing: In de regel is toegang via IP Installer tot het deurstation en de bijbehorende componenten niet nodig. De complete installatie vindt plaats op de lokale monitor van het deurstation.

De apparaten hebben geen eigen webinterface.



Verbinding deurstation met ABUS NVR en ABUS iDVR Plus App

U kunt de camera van het deurstation in uw bestaande ABUS NVR integreren en opnemen. Het live-beeld van het deurstation kan in de ABUS iDVR Plus App worden bekeken.

Voor de integratie zijn de volgende parameters nodig:

- IP-adres van deurstation TVHS10000A
- Gebruikersnaam van deurstation (admin)
- Wachtwoord (deze is toegewezen bij de inrichting van de hoofdmonitor)
- Poort 8000

Afdruk

Deze gebruikershandleiding is een publicatie van ABUS Security-Center GmbH & Co. KG, Linker Kreuthweg 5, 86444 Affing. Alle rechten voorbehouden inclusief vertaling. Reproducties van welke aard dan ook, b.v. Voor fotokopie, microfilming of opname in elektronische gegevensverwerkingssystemen is de schriftelijke toestemming van de uitgever vereist.

Reproductie, geheel of gedeeltelijk, is verboden.

Deze bedieningshandleiding komt overeen met de technische staat op het moment van afdrukken.

Veranderingen in technologie en apparatuur voorbehouden.